

Aprender haciendo

Una serie



basada en investigación y acciones de desarrollo de capacidades

# FORTALECIMIENTO DEL ENTORNO PROPICIO

## Elaboración de perfiles de habilidades de la diáspora

Financiado por la Unión Europea



Implementado por



# Índice

- 03  
Contexto
- 05  
Tipos de datos y desafíos
- 07  
Principales enfoques y herramientas para la recopilación de datos sobre la diáspora
- 10  
Nuestra metodología paso a paso
- 13  
La recopilación de datos en acción
- 17  
¿Qué viene después?
- 18  
El valor añadido de la diáspora
- 19  
Más información



# Contexto

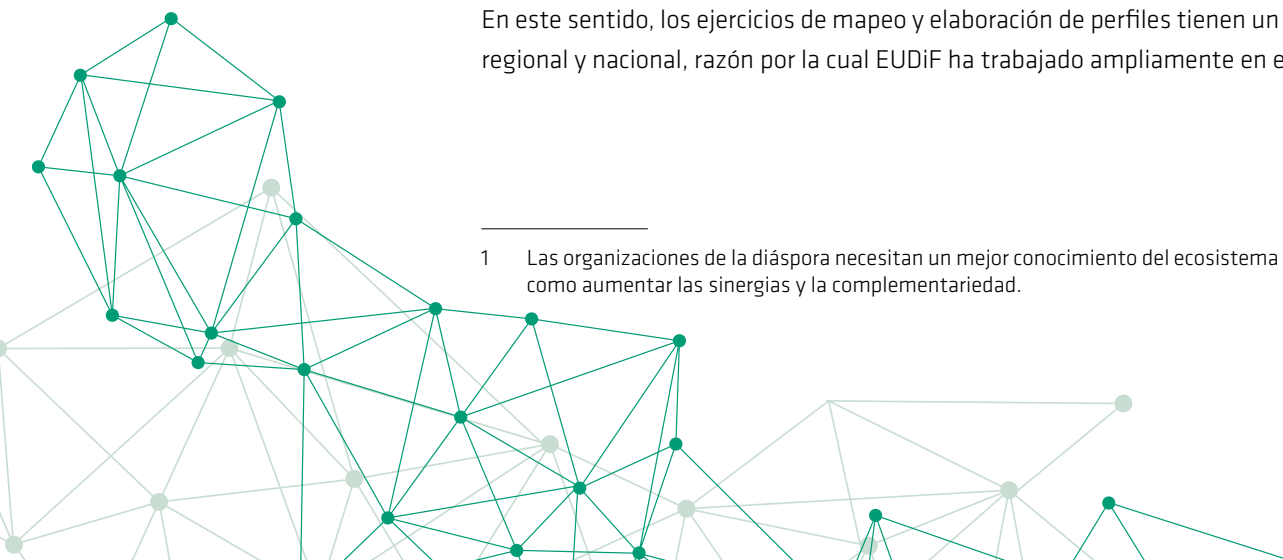
El punto de partida para una participación exitosa de la diáspora son los datos. Los datos son indispensables para orientar la formulación de políticas e identificar oportunidades de participación para las autoridades nacionales y las organizaciones de la diáspora<sup>1</sup> en el país de destino. Sin embargo, los datos completos y fiables sobre la diáspora son escasos. Mejorar los datos sobre la diáspora es clave para comprender y, por lo tanto, mejorar la participación para fines específicos.

Los datos sobre las remesas son el tipo más común de datos recopilados relacionados con la diáspora a nivel mundial. Sin embargo, no son suficientes para crear un entorno propicio para la participación de la diáspora. Además, incluso cuando se trata de datos sobre las remesas, existen muchas deficiencias, ya que solo se registran los flujos oficiales y el número de países de origen que publican datos con regularidad es limitado, a menudo debido a la falta de capacidad para hacerlo.

Como resultado, el potencial de desarrollo de las diásporas sigue sin identificarse debido a la falta de datos e información tanto en los países de origen como de destino en términos de ubicación, estructura, aspiraciones, capital y contribuciones de la diáspora. Los resúmenes regionales de EUDiF muestran que la mayoría de los países carecen de datos sistemáticos y completos sobre la diáspora, lo cual limita la optimización de su posible contribución al desarrollo.

En este sentido, los ejercicios de mapeo y elaboración de perfiles tienen un gran valor en la planificación de la participación de la diáspora a nivel global, regional y nacional, razón por la cual EUDiF ha trabajado ampliamente en el tema desde una perspectiva académica y profesional.

1 Las organizaciones de la diáspora necesitan un mejor conocimiento del ecosistema de la diáspora para aunar recursos, compartir buenas prácticas y lecciones aprendidas, así como aumentar las sinergias y la complementariedad.





### Terminología

El término **elaboración de perfiles** se utiliza normalmente cuando analizamos habilidades o características personales, mientras que el término **mapeo** se usa más a menudo haciendo referencia a entidades o a la geografía. Tanto el mapeo como la elaboración de perfiles de las habilidades de la diáspora tienen un valor y son ejercicios complementarios. Un ejercicio de elaboración de perfiles de habilidades incluye elementos de mapeo, por ejemplo, ayudar a identificar en qué parte de un país o región de residencia existen bolsas de determinadas habilidades.

Nota: En determinados contextos, el término «elaboración de perfiles» tiene una connotación negativa (p. ej., cuando se trata de la elaboración de un perfil criminal o racial). Por lo tanto, es importante tener cuidado al informar sobre un ejercicio de elaboración de perfiles de habilidades para evitar posibles confusiones o malentendidos.

# Tipos de datos y desafíos



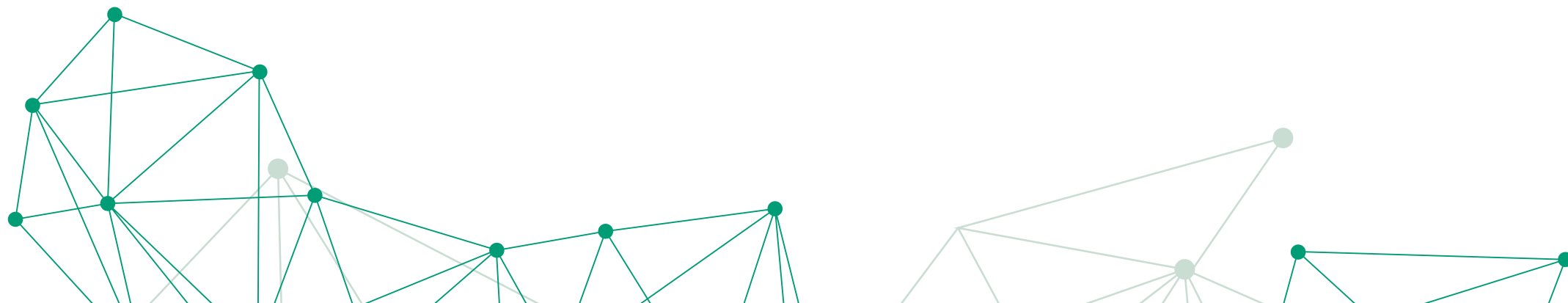
El desglose de datos por edad y género es fundamental para identificar y abordar las desigualdades, permitir a los responsables políticos adaptar intervenciones efectivas y promover la inclusión en áreas como la salud, la educación y el desarrollo económico. Proporciona una comprensión matizada de diversos grupos demográficos, lo cual permite estrategias específicas para satisfacer necesidades específicas y llevar a cabo el seguimiento del progreso a lo largo del tiempo. EUDiF está desglosando sistemáticamente los datos por género en todas sus áreas de trabajo.

La migración en general y la participación de la diáspora en particular son temas delicados. Las decisiones políticas sobre la participación de la diáspora se basan en la evidencia, pero producir dicha evidencia es particularmente difícil. Estas son algunas de las razones:

- ▶ La diáspora es difícil de contabilizar porque no todos los migrantes son diáspora y no todas las diásporas han migrado
- ▶ No todas las personas con un origen particular se identifican como diáspora
- ▶ Dificultad para llegar a las generaciones posteriores
- ▶ Es posible que los miembros de la diáspora no quieran registrarse en sus embajadas/consulados debido a problemas de confianza
- ▶ Es necesario reforzar aún más la capacidad de las instituciones nacionales para recopilar y analizar datos
- ▶ Los costos de realizar un ejercicio de recopilación de datos pueden considerarse demasiado altos
- ▶ El carácter extraoficial y la fragmentación de la participación de la diáspora dificultan la centralización de la información



**Una de las cuestiones centrales sigue siendo identificar a los actores mejor ubicados para recopilar los datos. A las autoridades nacionales a menudo les ha resultado difícil llegar a la diáspora. Por lo tanto, los miembros de la diáspora pueden desempeñar un papel importante como guardianes.**



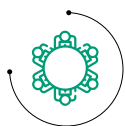
# Principales enfoques y herramientas para la recopilación de datos sobre la diáspora

Se pueden utilizar multitud de metodologías y herramientas de recopilación de datos de forma complementaria. A continuación se ofrece una descripción general de los principales enfoques de recopilación de datos sobre las diásporas, los tres primeros de los cuales se han empleado en las acciones de investigación y desarrollo de capacidades de EUDiF (véase más abajo).



Método	Tipo de dato	Descripción	Observación	Uso sugerido
<b>Investigación documental</b>	Cuantitativo y cualitativo	Análisis de material existente como informes o conjuntos de datos. Suele ser la base de todos los ejercicios para lograr una comprensión inicial del tema.	<ul style="list-style-type: none"> <li>Los datos preexistentes deben utilizarse como primer paso y como complemento de otras metodologías.</li> <li>La representatividad puede verse limitada, ya que se podría excluir a un segmento completo de la diáspora (p. ej., personas que no se registran en las listas consulares cuando utilizan información consular).</li> </ul>	<ul style="list-style-type: none"> <li>Se puede utilizar para mapear iniciativas u organizaciones de la diáspora.</li> <li>Para la elaboración de perfiles de habilidades o el mapeo geográfico, la investigación documental se utiliza principalmente para elegir países en los que centrarse o para identificar partes interesadas clave a las que involucrar en las actividades de divulgación. No es un método para realizar los ejercicios como tales ya que requieren más datos personales.</li> <li>Véanse los ejemplos de Madagascar y Santa Lucía <a href="#">▶ Página 13</a></li> </ul>
	Dato secundario	Las embajadas y consulados recopilan datos a través de distintos medios, como registros de ciudadanos en el extranjero y listas de correo. Las diferentes autoridades nacionales también pueden recopilar datos, por ejemplo, sobre trabajadores migrantes.		
<b>Encuesta</b>	Generalmente es más cuantitativo pero también puede incluir datos cualitativos	La encuesta es un método para recopilar información de un grupo de personas utilizando una lista de preguntas para obtener información sobre un tema en particular. A diferencia de un censo, una encuesta no pretende cubrir la totalidad de un grupo objetivo sino más bien una muestra del mismo.	<ul style="list-style-type: none"> <li>Flexibilidad: las preguntas están diseñadas para recopilar los datos necesarios.</li> <li>La primera iteración puede conllevar gastos de experiencia (en caso de ser necesario el desarrollo de capacidades).</li> <li>La reproducción puede conllevar un menor coste y menos tiempo.</li> <li>La aceptación por parte de la diáspora puede ser desigual.</li> <li>El alcance y la representatividad pueden ser limitados.</li> </ul>	<ul style="list-style-type: none"> <li>Apto para elaborar los perfiles de las habilidades y recopilar información sobre intereses y gustos (como el nivel de apego y las ganas de contribuir).</li> <li>Véanse los tres ejemplos más abajo en las <a href="#">▶ Páginas 13-15</a></li> </ul>
	Dato primario			



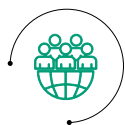


### Entrevistas/ grupos focales

Cualitativo  
Dato primario

Estos son métodos para hacer preguntas a un individuo o a un grupo pequeño sobre un tema en particular. La lista completa de preguntas no suele ser fija y se pueden hacer preguntas de seguimiento dependiendo de los puntos planteados por el encuestado.

- ▶ Sirve como complemento a un método de recopilación de datos más cuantitativo.
- ▶ Da «voz» a los participantes. Escuchar a la diáspora puede ayudar a generar la confianza necesaria para alentar a los encuestados a involucrarse de una manera concreta en el país de origen.
- ▶ Posibilidad de profundizar más en los temas secundarios.
- ▶ Puede llevar mucho tiempo (programar entrevistas, redactar notas, etc.).
- ▶ Sirve para conocer los intereses y los gustos como nivel de apego y la disposición para contribuir o posicionarse sobre un tema en particular.
- ▶ No es adecuado como método principal para realizar un perfil de habilidades o el mapeo de las organizaciones/iniciativas de la diáspora. Sin embargo, es interesante utilizar este método como complemento a la encuesta para recopilar más información o aclarar puntos. Puede resultar costoso en tiempo y recursos.
- ▶ Véanse los ejemplos de Moldavia [▶ Página 15](#)



### Censos en los países de acogida

Cuantitativo y  
cualitativo  
Dato primario

Un censo es un recuento sistemático del número de personas que viven en un país para recopilar información sobre ellas. Debería ofrecer un recuento de toda la población.

- ▶ En algunos países, como en Francia, no está permitido recopilar datos sobre el origen étnico. Por lo tanto, los datos del censo no siempre ayudan a hacer un recuento de la diáspora. Además, algunos países no preguntan sobre el país de nacimiento de ambos progenitores o abuelos (lo que dificulta identificar a las generaciones más jóvenes de la diáspora).
- ▶ Reproducir ese ejercicio sería extremadamente costoso y llevaría demasiado tiempo a un país de origen.
- ▶ Puede ser útil para llevar a cabo un mapeo geográfico y la elaboración de perfiles de habilidades, pero no es apto para recopilar las iniciativas e identificar a las organizaciones de la diáspora.



### Macrodatos

Cuantitativo y  
cualitativo  
Dato secundario

Los macrodatos suelen extraerse de las redes sociales o de los sitios web de las empresas. Pueden proporcionar información valiosa basada en análisis de contenido que ayuda a determinar patrones y permite hacer predicciones sobre los comportamientos de la diáspora.

- ▶ Cuando los macrodatos se complementan con otros datos, pueden resultar muy útiles, pero no son suficientes por sí mismos.
- ▶ Son costosos y dependen de la tecnología.
- ▶ No pueden responder a todo tipo de preguntas. Su uso depende del contexto.



**Uso de  
plataformas  
en línea  
especializadas**

Generalmente es más cuantitativo pero también puede incluir datos cualitativos

Dato primario

Hay muchos sitios que se dedican a recopilar datos sobre una determinada diáspora. Estos sitios se basan en el registro voluntario de miembros de la diáspora que incluye información sobre ubicación geográfica, perfiles demográficos y socioeconómicos, así como su disposición a ser movilizados.

- ▶ Es útil para los gobiernos tener acceso directo a una base de datos de la diáspora movilizable.
- ▶ Costos de alojamiento y equipamiento del sitio web.
- ▶ El tiempo para recopilar datos puede ser largo y la aceptación por parte de la diáspora puede ser desigual.

- ▶ Se puede utilizar para todo tipo de ejercicios: mapeo de iniciativas u organizaciones de la diáspora, elaboración de perfiles de habilidades, etc.



# Nuestra metodología paso a paso

## 1

### PREPARACIÓN



#### Metodología

- Definir términos clave (p. ej., diáspora, habilidades...)
- Evaluar los objetivos del ejercicio de recopilación de datos: la clarificación de los objetivos permite especificar las necesidades en términos de recopilación de datos.
- Identificar los datos y la experiencia existentes (p. ej., datos preexistentes y necesidades de formación)
- Atender las necesidades de formación (para más información sobre nuestra oferta formativa póngase en contacto con EUDiF)



#### Consejos y puntos clave de aprendizaje

- 💡 **Ser claro acerca de las funciones y responsabilidades de cada parte interesada dentro del plazo y estar preparado para informar sobre el ejercicio.**
- 💡 **Trabajar codo con codo con organizaciones de la diáspora y miembros clave de la diáspora desde el principio.**

#### Lo que cuenta es quién dirige

En el caso de Santa Lucía, el hecho de que el gobierno interviniera y subrayara el aspecto oficial del ejercicio fue bien recibido por la diáspora.

En los casos de Madagascar y Moldavia, se consideró positivo que investigadores reconocidos, parte de la propia diáspora, y EUDiF, un intermediario neutral financiado por la UE, gestionaran el ejercicio.

#### Las definiciones hacen la diferencia

Es muy importante aclarar QUIÉN es una diáspora. Durante la colaboración con Madagascar, el personal consular no se consideraba al principio parte de la diáspora. En el caso de Moldavia, la encuesta no incluyó en un principio a la segunda generación y siguientes.

También es necesario definir la noción de competencias. En los tres ejercicios, la encuesta fue más allá de las categorías socioprofesionales para incluir competencias transversales adquiridas fuera del trabajo que pudieran ser útiles para el país de origen.

## 2

## DESARROLLO DE LA ENCUESTA



### Metodología

- Utilizar herramientas gratuitas que sean fáciles de utilizar y más accesibles para los gobiernos, como: Kobotoolbox, EUSurvey, Microsoft forms...
- Desarrollar la herramienta principal de recopilación de datos: una encuesta con preguntas cuantitativas y cualitativas cuya realización dure alrededor de 10 minutos.
- Escribir la introducción de la encuesta, el texto explicativo antes del comienzo de las preguntas.
- Acabar la encuesta ofreciéndose a enviar a los participantes un resumen de los resultados, preferiblemente en forma electrónica.
- Ejecutar una fase de prueba para asegurarse de que la encuesta esté lista para ser compartida pidiendo al menos a 10 compañeros y amigos que la realicen.



### Consejos y puntos clave de aprendizaje

- 💡 Aclarar el idioma(s) de la encuesta (ofrecerla en los idiomas más hablados por los encuestados).
- 💡 Redactar toda la encuesta de manera sencilla. Asegurarse de que el término utilizado para hablar de la «diáspora» sea el más utilizado (no todos los países utilizan el término diáspora)
- 💡 Utilizar criterios de selección para confirmar que quienes responden pertenecen al segmento objetivo de la diáspora.
- 💡 Hacer uso de varios tipos de preguntas (sí/no, opción múltiple, frecuencia...).
- 💡 Tener en cuenta que las preguntas abiertas pueden proporcionar ideas interesantes, pero las respuestas a estas preguntas deberán analizarse cualitativamente, lo que puede conllevar bastante tiempo. Por lo tanto, es aconsejable limitar el número de preguntas abiertas en cada encuesta y el número de caracteres por pregunta (p. ej., un máximo de 50 caracteres).
- 💡 En la fase de prueba, verificar las diferentes combinaciones posibles de respuestas para asegurarse de que la lógica funcione, que todas las preguntas sean fáciles de entender y evitar errores tipográficos.

## 3

## RECOPILACIÓN DE DATOS



### Metodología

- Multiplicar los canales de comunicación: utilizar las redes sociales, el correo electrónico, eventos presenciales, herramientas online, folletos en papel...
- Ofrecer diferentes opciones para completar la encuesta, complementándola en línea con versiones en papel disponibles en embajadas y consulados, o brindando respuestas a través de una línea directa.
- Comunicación dirigida y segmentada sobre el ejercicio de recopilación de los datos.



### Consejos y puntos clave de aprendizaje

- 💡 Destinar un presupuesto a impresión, encuestas en papel, folletos y carteles.
- 💡 Contar con una persona específica a cargo de la coordinación y movilización de las organizaciones y de los miembros clave de la diáspora. Preferiblemente, esto debería incluir tanto relaciones continuas con miembros clave de la diáspora como llegar a personas que estén fuera de estos círculos.
- 💡 ¡Cuidado con los tiempos! Intente aprovechar las celebraciones nacionales, evite la superposición con otras encuestas/actividades gubernamentales, planifique con antelación y en coordinación con otros actores clave.

## 4

## ANÁLISIS DE DATOS



### Metodología

- Limpiar y preparar los datos para el análisis.
- Hacer referencias cruzadas de los datos limpios para encontrar las combinaciones más interesantes para presentar. Para ello habremos creado tablas dinámicas en Excel.
- Elegir la historia a contar y centrarse en los datos relevantes.
- Crear gráficos para ilustrar la historia.



### Consejos y puntos clave de aprendizaje

- 💡 Dedicar suficiente tiempo al análisis, especialmente porque la reclasificación de la categoría socioprofesional (CSP), industria y tipo de ocupación se realiza manualmente.
- 💡 Concluir el análisis haciendo especial hincapié en la utilidad de los resultados y su relevancia y contextualizarlos con ejercicios pasados y/o futuros.

## 5

## DISEMINACIÓN



### Metodología

- Llevar a cabo un seguimiento de las personas contactadas durante la fase de recopilación de datos y enviarles un mensaje de agradecimiento con los resultados de la encuesta.
- Adoptar un enfoque específico para difundir los resultados utilizando canales donde interactúen los profesionales de la diáspora, como LinkedIn o las redes sociales.



### Consejos y puntos clave de aprendizaje

- 💡 Compartir los resultados en diferentes formatos para los ministerios pertinentes, el sector privado, la sociedad civil, los miembros de la diáspora y las ONG y las instituciones académicas para fomentar un uso amplio de los datos.
- 💡 Organizar eventos de difusión (online o presenciales).



# La recopilación de datos en acción

A través de las actividades de investigación, diálogo y desarrollo de capacidades de EUDiF, hemos adquirido conocimientos teóricos y prácticos sobre las diferentes formas de recopilación de datos sobre las diásporas. Con el tiempo, hemos adquirido experiencia en la recopilación de los cinco tipos principales de datos mencionados anteriormente utilizando una combinación de enfoques según las circunstancias.

El mapeo global cubre **datos geográficos** e información sobre **organizaciones de la diáspora** existentes y sus iniciativas que se recopiló mediante **investigación documental** y (algunas) **entrevistas**. Las iniciativas y organizaciones de la diáspora también se exploran más a fondo a través de nuestras actividades de diálogo y desarrollo de capacidades.

Los datos sobre **habilidades y competencias** y el **nivel de apego** se han recopilado a través de iniciativas de desarrollo de capacidades utilizando la metodología paso a paso descrita anteriormente, que incluye **investigación documental**, **encuestas** y, en ocasiones, **entrevistas/grupos focales**.

En esta publicación aunamos la teoría y la práctica. En las siguientes páginas compartimos nuestro aprendizaje a partir del diseño y la implementación de una metodología paso a paso para perfilar las habilidades de la diáspora malgache en Francia y Suiza, así como la reproducción de la metodología para perfilar las habilidades de la diáspora santalucense en el Reino Unido. Esto se complementa con un perfil de habilidades sectoriales específicos de la diáspora moldava en el sector de la educación superior.



## Perfiles de habilidades de la diáspora malgache en Francia y Suiza



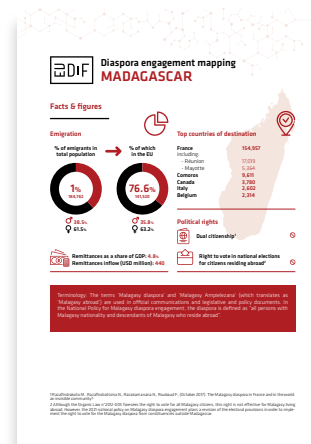
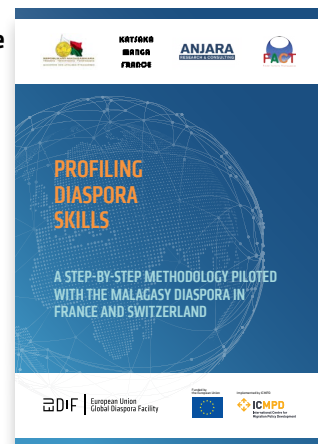
En colaboración con el Departamento de la Diáspora y Cuestiones Migratorias, establecido en el Ministerio de Asuntos Exteriores (MAE) de la República de Madagascar.

### Resumen:

Con el apoyo de los profesionales de la diáspora, la iniciativa buscó dotar al Departamento de la Diáspora de las herramientas y conocimientos necesarios para perfilar las habilidades de la diáspora malgache y medir su nivel de apego a Madagascar.

### ¿Cómo?:

- Creando toolbox metodológico sobre la elaboración de perfiles de habilidades de la diáspora
- Formando al Ministerio de Relaciones Exteriores y al personal consular sobre las herramientas y métodos para realizar un perfil de habilidades
- Poniendo a prueba la metodología en Francia y Suiza
- Analizando datos y elaborando un informe sobre el perfil de habilidades de la diáspora



## Perfiles de habilidades de la diáspora de Santa Lucía en el Reino Unido



En colaboración con la Oficina de Asuntos de la Diáspora, establecida dentro del Ministerio de Asuntos Exteriores, Comercio Internacional, Aviación Civil y Asuntos de la Diáspora de Santa Lucía.

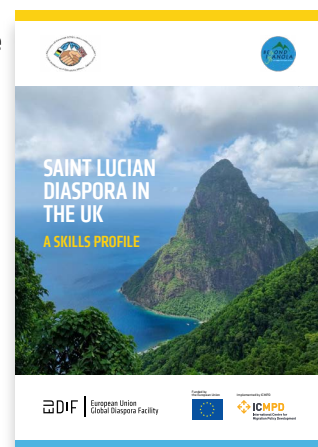
### Resumen:

Trabajando con un profesional de la diáspora, la acción tuvo como objetivo dotar a la Oficina de Asuntos de la Diáspora de las herramientas y conocimientos necesarios para identificar las habilidades técnicas, intelectuales y financieras de la diáspora de Santa Lucía.

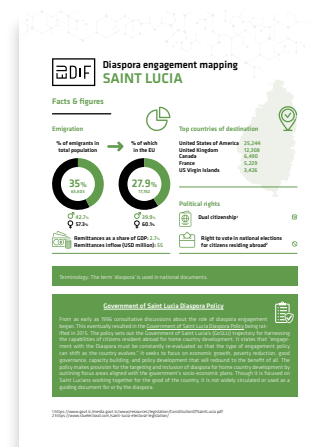
### ¿Cómo?:

- Reproduciendo la metodología desarrollada en la acción con Madagascar
- Formando al MAE, al personal consular y a los miembros de la diáspora sobre las herramientas y métodos para realizar perfiles de habilidades
- Poniendo a prueba la metodología en el Reino Unido
- Analizando datos y elaborando un informe sobre el perfil de habilidades de la diáspora

### Informe



### Ficha de país



### Ficha de la acción

**Equipping Saint Lucia with tools and capacities to map its diaspora's skills through a pilot exercise in the UK**

**ACTION BASICS**

**Beneficiary institution:** The diaspora office, established within the Ministry of External Affairs, International Trade, Civil Aviation and Diaspora Affairs of Saint Lucia, aims to expand the knowledge of the diaspora in terms of management characteristics, skills and areas of professional focus, to build tools for evidence-based policy making and programming purposes.

**Diaspora professional:** One professional from the Saint Lucia diaspora-based in the UK will be recruited for the action, having previous training in diaspora engagement and diaspora development experience involving the diaspora in the development of Saint Lucia.

**Geographical Development Goal:** 8

**Events:** 1

**MAIN FEATURES**

The Government of Saint Lucia, under the leadership of the Prime Minister, has initiated a diaspora engagement strategy to support the development of the diaspora in Saint Lucia. This strategy is based on the identification of diaspora members' skills, knowledge and experience, and the development of a diaspora engagement strategy to support the development of the diaspora in Saint Lucia. This is the first time that the Government of Saint Lucia has initiated such a strategy.

**Context & needs:** The diaspora office sought technical assistance to deepen its knowledge of the diaspora in terms of diaspora characteristics, skills and degree of attachment to Saint Lucia for evidence-based policy making and programming purposes. There are currently no data and a detailed study has never been conducted. Therefore, specific developments in data collection and analysis, as well as the development of tools and methods, are needed to support the strategy in mapping the diaspora in Saint Lucia. This is the first time that the Government of Saint Lucia has initiated such a strategy.

**General objective:** The Action aims to equip a diaspora professional with the tools and knowledge needed to profile the diaspora, understand and document the skills and knowledge of the diaspora in Saint Lucia.

**Specific objectives:**

- Train the relevant national authorities and diaspora members to be able to regulate the mapping of the diaspora in Saint Lucia.
- Equip the diaspora office with the tools and knowledge needed to profile the diaspora in Saint Lucia in terms of skills, competencies and degree of attachment to Saint Lucia.
- Develop a pilot exercise of the field exercise in the UK and document the results.

## Poner a prueba planes de movilización de la diáspora en los sectores de educación e investigación en Moldavia



En colaboración con la Oficina de Relaciones con la Diáspora (BRD), un departamento de la Cancillería del Estado de Moldavia que coordina las políticas estatales en el ámbito de la participación de la diáspora.

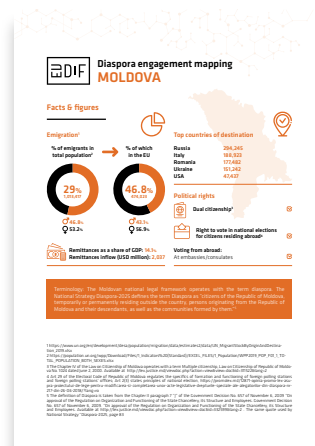
### Resumen:

La acción se estructuró en torno a tres fases, comenzando con una evaluación de las necesidades sectoriales y el perfil académico de la diáspora, seguida por el desarrollo de directrices para la creación de un centro de trabajo conjunto y la puesta a prueba de transferencias de habilidades de la diáspora en los sectores de la educación y la investigación.

### ¿Cómo?:

- Mediante la evaluación de las necesidades sectoriales de conocimientos especializados
- Con encuestas y entrevistas/grupos focales para identificar perfiles relevantes en la diáspora académica moldava que pudieran participar en la transferencia de conocimientos
- Con una hoja de ruta para implementar un modelo de trabajo conjunto en los sectores de la educación y la investigación en Moldavia
- Fase de prueba: Transferencias de habilidades de la diáspora en los sectores de la educación y la investigación

### Ficha de país



### Ficha de la acción





# ¿Qué viene después?

Los tres países se están planteando reproducir los ejercicios de elaboración de perfiles en otros países estratégicos de destino y/o continuar el trabajo con miras a aprovechar las habilidades identificadas en la diáspora.

- ✓ Los resultados del trabajo en Madagascar se utilizarán ahora para el diseño y la implementación de una nueva iniciativa, TATsoroka ho an'ny Diaspora (TADY), financiada por la Agencia Francesa de Desarrollo (AFD). Los resultados también pueden servir como base para un ejercicio más amplio de recopilación de datos sobre las habilidades de la diáspora a nivel internacional (p. ej., en América del Norte y África), así como para implementar un plan de transferencia de habilidades.
- ✓ Santa Lucía ha expresado su deseo de replicar el ejercicio de elaboración de perfiles en Estados Unidos.
- ✓ Los resultados de la recopilación de datos realizada en el marco de la acción en Moldavia se utilizan ahora para identificar miembros clave de la diáspora que ayuden a dar forma a un centro de coworking en Moldavia y participen en un plan piloto de transferencia de habilidades en la educación superior.

**Si usted es un gobierno interesado en el método y el apoyo de EUDiF para realizar perfiles de habilidades de la diáspora, no dude en ponerse en contacto con nosotros.**



Facultar a las autoridades nacionales y a la diáspora es crucial para llevar a cabo un ejercicio de elaboración de perfiles de habilidades. Desarrollar capacidades internas dentro de los MAE y fomentar la colaboración con la diáspora desde el principio no solo mejora las habilidades sino que también cultiva la confianza, convirtiéndolos en guardianes clave de este proceso transformador. En Santa Lucía, ampliar la formación para incluir a miembros de la diáspora radicados en el Reino Unido fue bastante especial.

- Fanny Tittel-Mosser,  
Responsable de investigación y gestión del conocimiento, EUDiF

# El valor añadido de la diáspora

La confianza es fundamental para la recopilación de datos. Para llevar a cabo ejercicios de recopilación de datos, podría ser de gran utilidad una combinación de expertos de la diáspora y externos a la misma, ya que la dinámica de la confianza puede ser compleja. En el caso de Madagascar y Moldavia, algunos de los expertos eran miembros de la diáspora objeto de estudio y académicos reconocidos en el país de origen. Los expertos tenían experiencia previa en la realización de encuestas, entrevistas y grupos focales. También conocían bien el contexto en el país de origen y dentro de la diáspora. Esto ayudó a generar confianza y adaptar los métodos y el lenguaje de la recopilación de datos.

En el caso de Santa Lucía, pusimos el desarrollo de capacidades en el centro del ejercicio y replicamos la metodología de elaboración de perfiles de habilidades desde una perspectiva de aprendizaje práctico. Trabajamos con una experta que es miembro activo de la diáspora de Santa Lucía y tiene sólidos vínculos con las autoridades nacionales. Era la primera vez que realizaba un ejercicio de elaboración de perfiles de habilidades, por lo que estuvo acompañada por el equipo de EUDiF para llevar a cabo todos los pasos de la metodología mientras se implementa la acción. Esto significa que la experta podrá ayudar a replicar un ejercicio de este tipo en el futuro, así como transmitir sus conocimientos a las partes interesadas relevantes. Este enfoque de aprendizaje práctico mejora la sostenibilidad de la acción.

Las embajadas, los consulados y las organizaciones de la diáspora desempeñan un papel fundamental como guardianes de los ejercicios de recopilación de datos. Sin embargo, a menudo no cuentan con las competencias, los medios ni las infraestructuras para hacerlo. Además, los guardianes de la diáspora contribuyen a la difícil pero crítica tarea de asegurar la aceptación de la diáspora y convencerlos de que compartan sus datos. Contratar a un experto «independiente» puede ayudar a evitar problemas de confianza cuando la diáspora está polarizada o es contraria al gobierno del país de origen. Es importante tener en cuenta el contexto de cada país para proponer la combinación más eficiente de recopiladores de datos.

## 5 razones principales por las que las comunidades de la diáspora deberían participar activamente en los ejercicios de recopilación de datos:

- Otorgar acceso a todos los segmentos de la diáspora.
- Aumentar la credibilidad del estudio explicando a los posibles participantes la finalidad y los beneficios de la participación.
- Mitigar el sentir político permitiendo la participación de segmentos de la diáspora que podrían ser contrarios al gobierno presentando la recopilación de datos como un ejercicio de propiedad compartida que beneficia a todos.
- Desarrollar capacidad organizacional en las organizaciones de la diáspora para garantizar que contribuyan activamente a la recopilación de datos, por ejemplo, con formación mutua en todas las organizaciones de la diáspora.
- Prestar apoyo en el paso que va de los datos a la acción. Al participar desde el principio, la diáspora esperará que los datos sean utilizados para un mayor compromiso e indicará su opinión al respecto.

# Más información



United Nations  
Statistics Division

## Sobre los datos de la diáspora y los ODS

OIM (2021). **No dejar atrás a ningún migrante: Agenda 2030 y desglose de datos**

División de Estadística de las Naciones Unidas (2017). **ESA/STAT/AC.339/1 Mejorar los datos sobre migración en el contexto de la Agenda 2030**

División de Estadística de las Naciones Unidas (2017). **Reunión del Grupo de Expertos de las Naciones Unidas para mejorar los datos sobre migración en el contexto de la Agenda 2030, sede de Nueva York, 20-22 junio de 2017 Recomendaciones.**

## Ejemplos de elaboración de perfiles de habilidades

OIM (2019). LINK IT, Informe de elaboración de perfiles de habilidades de julio de 2019. Disponible en: **[Skills-Profiling-Report-July-2019-LINK-IT \(1\).pdf \(iom.int\)](#)**

OIM (2018c). Mapeo de la diáspora ruandesa en Bélgica. Disponible en: **<https://publications.iom.int/books/mapping-rwandan-diaspora-belgium>**

Randrianarisoa A. et al (2022). **Elaboración de perfiles de las habilidades de la diáspora: una metodología paso a paso**, estudio de EUDiF, Bruselas: ICMPD.

Randrianarisoa A. et al (2022). **Profilage des compétences de la diaspora Malagasy en France et en Suisse**, EUDiF, Bruxelles : ICMPD (solo disponible en francés).

## Ejemplos de plataformas de registro digital

Barbados: <https://www.foreign.gov.bb/barbados-national-registry/>

Cabo Verde: <https://dei.gov.cv/>

Côte d'Ivoire: <https://diasporacotedivoire.org/Home/index#>

## Ejemplos de mapeos de la diáspora

OIM (2022). **Herramientas de mapeo de la diáspora**

## Ejemplos de mapeos con el uso de macrodatos

Alinejad D. et al (2018). Diáspora y metodologías de mapeo: rastreo de conexiones digitales transnacionales con «mapas importantes» 19(1) Global networks, 21.

OIM y NamSor (2021). **Mapeo de habilidades a través de los macrodatos: un estudio de caso de la diáspora armenia en los Estados Unidos de América y Francia**

Véase también el trabajo del Laboratorio de Crecimiento de Harvard: <https://growthlab.cid.harvard.edu/videos/engaging-diasporas-around-world>

## European Union Global Diaspora Facility

ICMPD  
2 Place du Champs de Mars  
1050 Brussels  
Belgium



[www.diasporafordevelopment.eu](http://www.diasporafordevelopment.eu)



[EU-diaspora@icmpd.org](mailto:EU-diaspora@icmpd.org)



[@diaspora4devEU](https://twitter.com/diaspora4devEU)

© - 2024 - ICMPD. Todos los derechos reservados. Licencia para la Unión Europea bajo condiciones.

Esta publicación ha sido financiada por la Unión Europea. Su contenido es responsabilidad exclusiva de EUDiF y no refleja necesariamente las opiniones de ICMPD ni de la Unión Europea.

Cita: Tittel-Mosser F., (2024) Creating diaspora skills profiles. EUDiF Learning by doing publication. Brussels: ICMPD.

Financiado por  
la Unión Europea



Implementado por

