

Apprendre en pratiquant

Une
série



qui s'appuie sur la recherche et les
actions de développement des capacités

RENFORCER L'ENVIRONNEMENT FAVORABLE

Créer des profils de compétences de la diaspora

Financé par
l'Union européenne



Mis en œuvre par l'ICMPD



Table des matières

- 03
Contexte
- 05
Types de données et défis
- 07
Principales approches et outils pour la collecte de données sur la diaspora
- 10
Notre méthodologie étape par étape
- 13
La collecte de données en action
- 17
Quelle est la prochaine étape ?
- 18
La valeur ajoutée de la diaspora
- 19
En savoir plus



Contexte

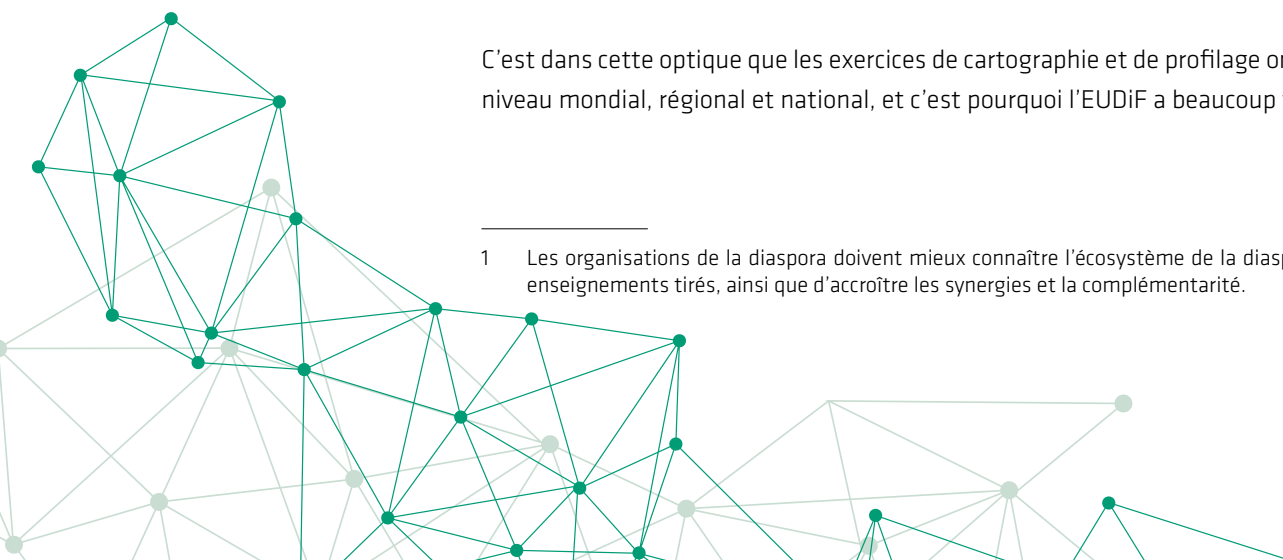
Les données sont le point de départ d'un engagement réussi de la diaspora. Les données sont indispensables pour éclairer la formulation des politiques et identifier les possibilités d'engagement des autorités nationales et des organisations de la diaspora¹ dans le pays de destination. Toutefois, les données complètes et fiables sur la diaspora sont rares. L'amélioration des données sur la diaspora est essentielle à la compréhension et donc à un meilleur engagement à des fins spécifiques.

Les données sur les envois de fonds sont le type de données le plus communément recueillies en ce qui concerne la diaspora au niveau mondial. Toutefois, ces éléments ne sont pas suffisants pour créer un environnement propice à l'engagement de la diaspora. En outre, même lorsqu'il s'agit de données sur les envois de fonds il existe de nombreuses lacunes, car seuls les flux formels sont pris en compte et seul un nombre limité de pays d'origine publie régulièrement des données, souvent en raison d'un manque de capacité à le faire.

Par conséquent, le potentiel de développement de la diaspora reste en grande partie inexploité en raison du manque de données et d'informations dans les pays d'origine et de destination en ce qui concerne la localisation, la structure, les aspirations, le capital et les contributions de la diaspora. Les aperçus régionaux de l'EUDiF montrent que la plupart des pays ne disposent pas de données systématiques et complètes sur les diasporas, ce qui limite l'optimisation de leur contribution potentielle au développement.

C'est dans cette optique que les exercices de cartographie et de profilage ont une grande valeur dans la planification de l'engagement de la diaspora au niveau mondial, régional et national, et c'est pourquoi l'EUDiF a beaucoup travaillé sur le sujet d'un point de vue académique et pratique.

¹ Les organisations de la diaspora doivent mieux connaître l'écosystème de la diaspora afin de mettre en commun les ressources, de partager les bonnes pratiques et les enseignements tirés, ainsi que d'accroître les synergies et la complémentarité.



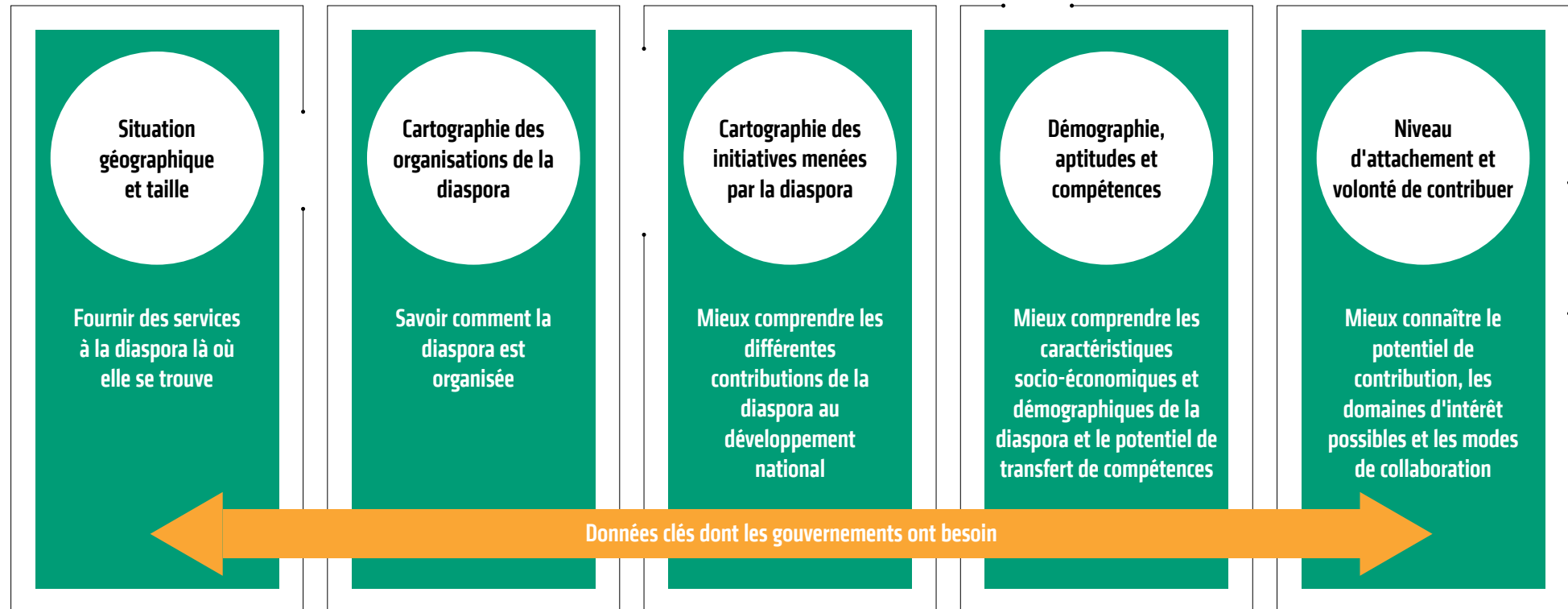


Terminologie

Le terme « **profilage** » est généralement utilisé pour les compétences ou les caractéristiques personnelles, tandis que le terme « **cartographie** » est plus souvent utilisé pour les structures/organisations ou la localisation géographique. La cartographie de la diaspora et le profilage des compétences de la diaspora sont tous deux utiles et complémentaires. Un exercice de profilage des compétences comprend des éléments de cartographie, permettant par exemple d'identifier les endroits d'un pays ou d'une région de résidence où il existe des réserves de compétences spécifiques.

Remarque : Dans certains contextes, le mot « profilage » a une connotation négative (par exemple, le profilage criminel et racial). Il est donc important de faire preuve de prudence lorsque l'on parle d'un exercice de profilage des compétences, afin d'éviter toute confusion ou détresse potentielle.

Types de données et défis



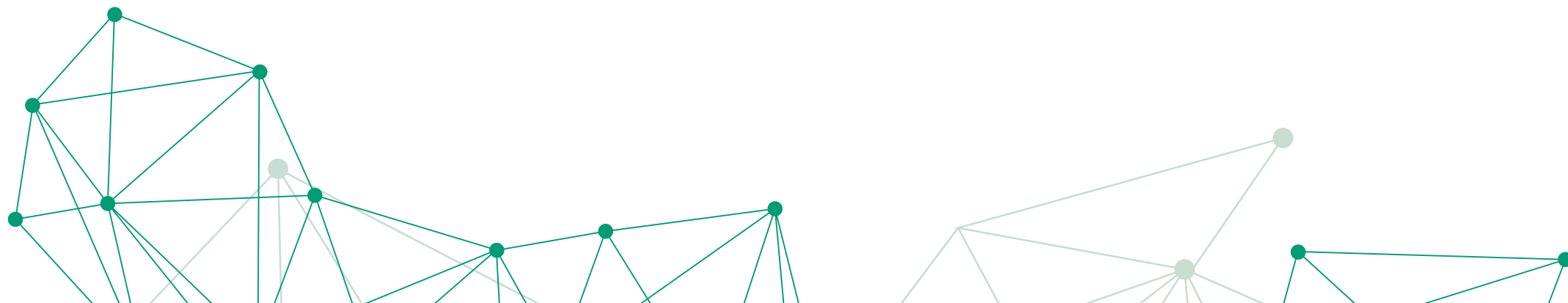
La ventilation des données par âge et par sexe est essentielle pour identifier et traiter les inégalités, permettre aux décideurs politiques d'adapter des interventions efficaces et promouvoir l'inclusion dans des domaines tels que la santé, l'éducation et le développement économique. Elle permet une compréhension nuancée des divers groupes démographiques, ce qui permet de mettre en place des stratégies ciblées pour répondre à des besoins spécifiques et de suivre les progrès réalisés au fil du temps. L'EUDiF ventile systématiquement les données par sexe dans tous ses domaines d'activité.

Les migrations en général et l'engagement des diasporas en particulier sont des sujets sensibles. Les décisions politiques concernant l'engagement de la diaspora reposent sur des preuves, mais il est particulièrement difficile de produire ces preuves. Voici quelques-unes des raisons :

- ▶ La diaspora est difficile à dénombrer, car tous les migrants ne sont pas des membres de la diaspora et tous les membres de la diaspora n'ont pas migré
- ▶ Toutes les personnes ayant un héritage particulier ne s'identifient pas comme des membres de la diaspora
- ▶ Il existe des difficultés à atteindre la deuxième génération et les générations suivantes
- ▶ Les membres de la diaspora peuvent ne pas vouloir être enregistrés dans leurs ambassades/consulats en raison de problèmes de confiance
- ▶ La capacité des institutions nationales à collecter et à analyser les données doit être renforcée
- ▶ Les coûts de la collecte de données peuvent être considérés comme trop élevés
- ▶ L'informalité et la fragmentation de l'engagement de la diaspora rendent difficile la centralisation des informations



L'identification des acteurs les mieux placés pour collecter les données reste une question centrale. Les autorités nationales ont souvent eu du mal à atteindre la diaspora. Par conséquent, les membres de la diaspora peuvent jouer un rôle important en tant que gardiens.



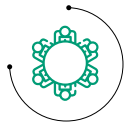
Principales approches et outils pour la collecte de données sur la diaspora

Une multitude de méthodologies et d'outils de collecte de données peuvent être utilisés de manière complémentaire. Voici un aperçu des principales méthodes de collecte de données sur les diasporas, dont les trois premières ont été utilisées dans le cadre d'actions de recherche et de développement des capacités de l'EUDiF (voir ci-dessous).



| Méthode | Type de données | Description | Observation | Utilisation suggérée |
|-------------------------------|---|---|--|---|
| Recherche documentaire | Quantitatif et qualitatif Données secondaires | Analyse de documents existants tels que des rapports ou des ensembles de données. Ces éléments sont généralement la base de tous les exercices permettant d'acquérir une première compréhension du sujet. Les ambassades et les consulats recueillent des données par différents moyens, tels que les registres des citoyens à l'étranger et les listes de diffusion. Différentes autorités nationales peuvent également collecter des données, par exemple sur les travailleurs migrants. | <ul style="list-style-type: none"> Les données préexistantes sont à utiliser comme base en complément d'autres méthodologies. La représentativité peut être limitée, car tout un segment de la diaspora peut être exclu (par exemple, les personnes qui ne sont pas inscrites sur les listes consulaires lors de l'utilisation des données consulaires). | <ul style="list-style-type: none"> Elles peuvent être utilisées pour cartographier les initiatives ou les organisations de la diaspora. Pour le profilage des compétences ou la cartographie géographique, la recherche documentaire est principalement utilisée pour choisir les pays sur lesquels se concentrer ou pour identifier les principales parties prenantes à impliquer dans les activités de sensibilisation. Il ne s'agit pas d'une méthode pour réaliser les exercices en tant que tels, car ils nécessitent davantage de données personnelles. Voir les exemples de Madagascar et de Sainte-Lucie ➤ Page 13 |
| Enquête/questionnaire | Généralement plus quantitative, elle peut également inclure des données qualitatives Données primaires | L'enquête est une méthode de collecte d'informations auprès d'un groupe de personnes à l'aide d'une liste de questions afin d'obtenir des informations sur un sujet particulier. Contrairement à un recensement, une enquête ne vise pas à couvrir la totalité d'un groupe cible, mais plutôt un échantillon de celui-ci. | <ul style="list-style-type: none"> Flexibilité : les questions sont conçues pour recueillir les données nécessaires. La première itération peut entraîner des coûts d'expertise (si un développement des capacités est nécessaire). La réplication peut être peu coûteuse et de courte durée. L'adhésion de la diaspora peut être inégale. La portée et la représentativité peuvent être limitées. Peut venir en complément d'une méthode de collecte qualitative. | <ul style="list-style-type: none"> Convient au profilage des compétences et à la collecte d'informations sur les intérêts et les goûts (tels que le niveau d'attachement et la volonté de contribuer). Voir les trois exemples ci-dessous ➤ Pages 13-15 |





Entretiens/ groupes de discussion

Qualitatif

Données primaires

Il s'agit de méthodes permettant de poser des questions à une personne ou à un petit groupe sur un sujet particulier. La liste complète des questions n'est souvent pas figée et des questions complémentaires peuvent être posées en fonction des points soulevés par le répondant.

- ▶ Peut venir en complément d'une méthode de collecte de données quantitative.
- ▶ Donne une « voix » aux participants. L'écoute de la diaspora peut contribuer à instaurer la confiance nécessaire pour encourager les répondants à s'engager concrètement dans le pays d'origine.
- ▶ Possibilité d'approfondir les sous-thèmes.
- ▶ Peut prendre du temps (organiser l'entretien, rédiger des notes).

- ▶ Convient pour connaître les intérêts et les goûts tels que le niveau d'attachement et la volonté de contribuer ou de prendre position sur un sujet particulier.
- ▶ Elle ne convient pas comme méthode principale pour établir un profil de compétences ou une cartographie des organisations/initiatives de la diaspora. Il est toutefois intéressant d'utiliser cette méthode en complément de l'enquête pour recueillir des informations supplémentaires ou clarifier certains points. Cela peut être coûteux en temps et en ressources.
- ▶ Voir des exemples de Moldavie ▶ [Page 15](#)



Recensements dans les pays d'accueil

Quantitatif et
qualitatif

Données primaires

Un recensement est un comptage systématique du nombre de personnes vivant dans un pays afin de collecter des informations à leur sujet. Il devrait compter l'ensemble de la population.

- ▶ Dans certains pays, comme en France, il n'est pas permis de collecter des données sur l'ethnicité. Par conséquent, les données de recensement ne permettent pas toujours de dénombrer la diaspora. En outre, certains pays ne demandent pas le pays de naissance des deux parents ou des grands-parents (ce qui rend difficile l'identification des jeunes générations de la diaspora).
- ▶ La reproduction d'un tel exercice serait extrêmement coûteuse et prendrait beaucoup de temps pour un pays d'origine.

- ▶ Elle peut être utile pour la cartographie géographique et le profilage des compétences, mais n'est pas adéquate pour compiler les initiatives ou cartographier les organisations de la diaspora.



Big data

Quantitatif et
qualitatif

Données
secondaires

Le big data est généralement extrait des médias sociaux ou des sites web des entreprises. Il peut fournir des informations riches basées sur l'analyse du contenu qui aident à déterminer des modèles et permettent de faire des prédictions sur les comportements de la diaspora.

- ▶ Lorsque le big data est complété par d'autres données, il peut s'avérer être très utile, mais n'est pas suffisant isolément.
- ▶ Il est coûteux et dépend de la technologie.

- ▶ Il ne peut pas répondre à tous les types de questions. Son utilisation dépend du contexte.

**Plateformes dédiées en ligne**

Généralement plus quantitatif, il peut également inclure des données qualitatives

Données primaires

De nombreux sites sont consacrés à la collecte de données sur une diaspora donnée. Ces sites reposent sur l'enregistrement volontaire des membres de la diaspora qui fournissent des informations sur leur situation géographique, leur profil démographique et socio-économique ainsi que leur volonté d'être mobilisés.

- ▶ Il est utile pour les gouvernements d'avoir un accès direct à une base de données de la diaspora mobilisable.
- ▶ Coûts d'hébergement et d'équipement du site web.
- ▶ Le temps nécessaire à la collecte des données peut être long et l'adhésion de la diaspora peut être inégale.

- ▶ Il peut être utilisé pour tous les types d'exercices : cartographie des initiatives ou des organisations de la diaspora, profilage des compétences, etc.



Notre méthodologie étape par étape

1

PREPARATION



Méthodologie

- Définissez les termes clés (diaspora, compétences...)
- Évaluez les objectifs de l'exercice de collecte de données : la clarification des objectifs permet de préciser les besoins en termes de collecte de données.
- Identifiez les données et l'expertise existantes (c'est-à-dire les données préexistantes, les besoins de formation)
- Répondez aux besoins de formation (pour plus d'informations sur notre offre de formation, veuillez contacter l'EUDiF)



Conseils et points clés de l'apprentissage

- 💡 Définissez clairement les rôles et les responsabilités de chaque partie prenante, le calendrier et soyez prêt à communiquer sur l'exercice.
- 💡 Travaillez main dans la main avec les organisations de la diaspora et les principaux membres de la diaspora dès le début.

Le leadership, c'est important

Dans le cas de Sainte-Lucie, le fait que le gouvernement intervienne et souligne l'aspect officiel de l'exercice a été bien accueilli par la diaspora.

Dans les cas de Madagascar et de la Moldavie, il a été jugé positif que des chercheurs reconnus, faisant eux-mêmes partie de la diaspora, et l'EUDiF, intermédiaire neutre financé par l'UE, géraient l'exercice.

Les définitions font la différence

Il est très important de clarifier la notion de diaspora. Lors de la collaboration avec Madagascar, le personnel consulaire ne se considérait pas au départ comme faisant partie de la diaspora. Dans le cas de la Moldavie, l'enquête n'a d'abord pas inclus la deuxième génération et les générations suivantes.

La notion de compétences doit également être définie. Dans les trois exercices, l'enquête est allée au-delà des catégories socioprofessionnelles pour inclure les compétences transversales acquises en dehors du travail et qui pourraient être utiles pour le pays d'origine.

2

DÉVELOPPEMENT DE L'ENQUÊTE



Méthodologie

- Utilisez des outils gratuits, faciles à utiliser et plus accessibles aux gouvernements, tels que Kobotoolbox, EUSurvey, Microsoft forms...
- Élaborez l'outil de collecte des données primaires : une enquête comportant des questions quantitatives et qualitatives et dont le temps de réponse est d'environ 10 minutes.
- Rédigez l'introduction de l'enquête : un texte explicatif avant le début des questions.
- Clôturez l'enquête en proposant d'envoyer aux participants un résumé des résultats, idéalement par voie électronique.
- Lancez une phase de test pour s'assurer que l'enquête est prête à être diffusée en impliquant au moins 10 collègues et amis pour l'essayer.



Conseils et points clés de l'apprentissage

- 💡 Clarifiez la ou les langues de l'enquête (proposez-la dans les langues les plus parlées par les répondants).
- 💡 Gardez une formulation simple tout au long de l'enquête. Assurez-vous que le terme utilisé pour parler de la « diaspora » est le plus courant (tous les pays n'utilisent pas le terme « diaspora » !)
- 💡 Utilisez des critères de sélection pour vous assurer que les personnes qui répondent appartiennent au segment ciblé de la diaspora.
- 💡 Utilisez une variété de types de questions (oui/non, choix multiple, fréquence...).
- 💡 N'oubliez pas que les questions ouvertes peuvent vous fournir des informations intéressantes, mais que les réponses à ces questions devront être analysées qualitativement, ce qui peut prendre beaucoup de temps. Il est donc conseillé de limiter le nombre de questions ouvertes dans chaque enquête et de limiter le nombre de caractères par question (par exemple, 50 caractères maximum)
- 💡 Lors de la phase de test, vérifiez les différentes combinaisons possibles de réponses pour vous assurer que la logique fonctionne, que toutes les questions sont faciles à comprendre et pour éviter les fautes de frappe.

3

COLLECTE DE DONNÉES



Méthodologie

- Multipliez les canaux de communication : utilisez les médias sociaux, les e-mails, les événements en face à face, les outils en ligne, les prospectus...
- Proposez différentes options pour répondre à l'enquête, en complétant l'enquête en ligne par des versions papier disponibles dans les ambassades et les consulats, ou en fournissant des réponses par l'intermédiaire d'une ligne d'assistance téléphonique.
- Communiquez de manière ciblée et segmentée sur l'exercice de collecte de données.



Conseils et points clés de l'apprentissage

- 💡 Prévoyez un budget pour l'impression, les enquêtes papier, les dépliants et les affiches.
- 💡 Désignez une personne chargée de la coordination et de la mobilisation des organisations de la diaspora et des principaux membres de la diaspora. Dans l'idéal, il faudra ensuite entretenir des relations avec les principaux membres de la diaspora et s'adresser à des personnes extérieures à ces cercles.
- 💡 Faites attention au timing! Essayez de tirer parti des célébrations nationales, évitez de faire coïncider votre enquête avec d'autres enquêtes/activités gouvernementales, planifiez à l'avance et en coordination avec les autres acteurs clés.

4

ANALYSE DES DONNÉES



Méthodologie

- Nettoyez et préparez les données pour l'analyse.
- Recoupez les données nettoyées pour trouver les combinaisons les plus intéressantes à présenter. Pour ce faire, nous avons créé des tableaux croisés dynamiques sur Excel.
- Choisissez le *storytelling* et concentrez-vous sur les données pertinentes.
- Créez des graphiques pour illustrer l'histoire.



Conseils et points clés de l'apprentissage

- 💡 Allouez suffisamment de temps à l'analyse, en particulier parce que la reclassification de la catégorie socioprofessionnelle (CSP), du secteur d'activité et du type de profession doit se faire manuellement.
- 💡 Concluez l'analyse en soulignant l'utilité des résultats, leur pertinence et en les replaçant dans le contexte des exercices passés et/ou futurs.

5

DISSEMINATION



Méthodologie

- Assurez le suivi des personnes contactées lors de la phase de collecte des données et envoyez-leur un message de remerciement avec les résultats de l'enquête.
- Adoptez une approche ciblée pour diffuser les résultats en utilisant les canaux où les professionnels de la diaspora interagissent, tels que LinkedIn/réseaux sociaux.



Conseils et points clés de l'apprentissage

- 💡 Partagez les résultats sous différents formats pour les ministères concernés, le secteur privé, la société civile, les membres de la diaspora et les ONG, ainsi que les universitaires, afin d'encourager une large utilisation des données.
- 💡 Organisez des événements de diffusion (en ligne ou en personne).



La collecte de données en action

Grâce aux activités de recherche, de dialogue et de développement des capacités de l'EUDiF, nous avons acquis des connaissances théoriques et pratiques sur les différentes manières de recueillir des données sur la diaspora. Au fil du temps, nous avons acquis de l'expérience dans la collecte des cinq principaux types de données mentionnés ci-dessus en utilisant une combinaison d'approches en fonction des circonstances.

La cartographie mondiale couvre les **données géographiques** et les informations sur les **organisations de la diaspora** existantes et leurs initiatives, qui ont été collectées à l'aide de **recherches documentaires** et de (certains) **entretiens**. Les initiatives et les organisations de la diaspora sont également explorées plus avant dans le cadre de nos activités de dialogue et de renforcement des capacités.

Les données sur les **aptitudes et les compétences** ainsi que sur le **niveau d'attachement** ont été recueillies dans le cadre d'initiatives de développement des capacités en utilisant la méthodologie étape par étape décrite ci-dessus, qui comprend des **recherches documentaires, des enquêtes** et, parfois, des **entretiens** ou des **groupes de discussion**.

Dans cette publication, nous réunissons la théorie et la pratique. Dans les pages suivantes, nous partageons les enseignements tirés de la conception et de la mise en œuvre d'une méthodologie étape par étape pour établir le profil des compétences de la diaspora malagasy en France et en Suisse, ainsi que de la reproduction de la méthodologie pour établir le profil des compétences de la diaspora de Sainte-Lucie au Royaume-Uni. Elle sera ensuite complétée par un profilage des compétences sectorielles de la diaspora moldave dans le secteur de l'enseignement supérieur.



Profilage des compétences de la diaspora Malagasy en France et en Suisse



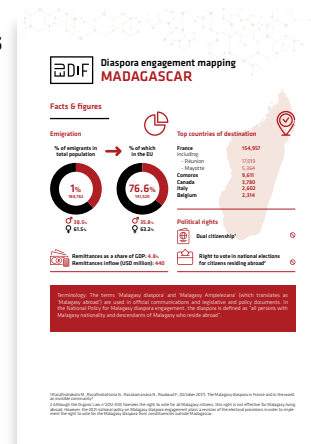
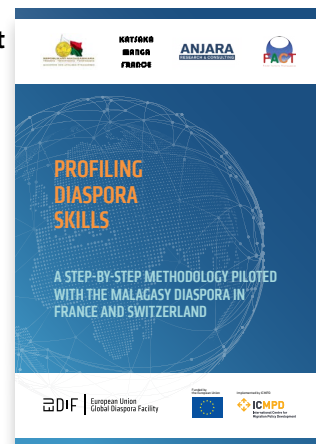
En partenariat avec la Direction de la Diaspora et des Questions Migratoires, établie au sein du ministère des Affaires étrangères (MAE) de la République de Madagascar.

Résumé :

Avec le soutien des professionnels de la diaspora, l'action visait à doter la Direction de la diaspora des outils et des connaissances nécessaires pour établir le profil des compétences de la diaspora Malagasy et mesurer leur niveau d'attachement à Madagascar.

Comment :

- Création d'une boîte à outils méthodologique sur le profilage des compétences de la diaspora
- Formation du personnel du MAE et des consulats aux outils et méthodes permettant de réaliser un profilage des compétences
- Pilotage de la méthodologie en France et en Suisse
- Analyse des données et réalisation d'un rapport sur le profil des compétences de la diaspora



Profilage des compétences de la diaspora saint-lucienne au Royaume-Uni



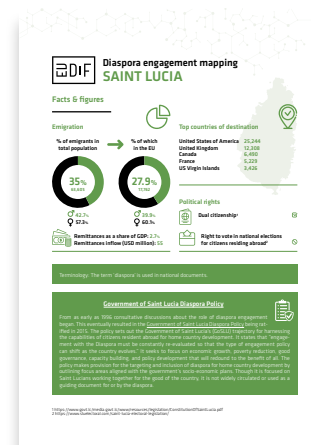
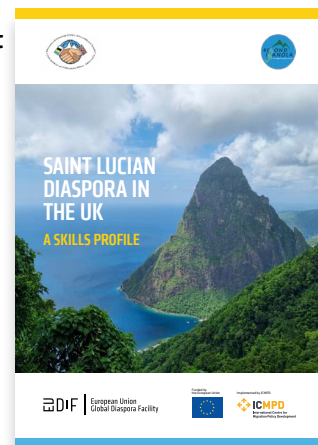
En partenariat avec le bureau des affaires de la diaspora, établi au sein du ministère des Affaires extérieures, du Commerce international, de l'aviation civile et des Affaires de la diaspora de Sainte-Lucie.

Résumé :

En collaboration avec un professionnel de la diaspora, l'action visait à doter le bureau des affaires de la diaspora des outils et des connaissances nécessaires pour répertorier les compétences techniques, intellectuelles et financières de la diaspora saint-lucienne.

Comment :

- Reproduction de la méthodologie développée dans l'action avec Madagascar
- Formation du personnel du MAE, des consulats et des membres de la diaspora sur les outils et les méthodes permettant d'établir un profil de compétences
- Pilotage de la méthodologie au Royaume-Uni
- Analyse des données et réalisation d'un rapport sur le profil des compétences de la diaspora



Piloter des programmes de mobilisation de la diaspora dans les secteurs de l'éducation et de la recherche en Moldavie



En partenariat avec le Bureau des relations avec la diaspora (BRD), une direction de la Chancellerie d'État moldave qui coordonne les politiques de l'État dans le domaine de l'engagement de la diaspora.

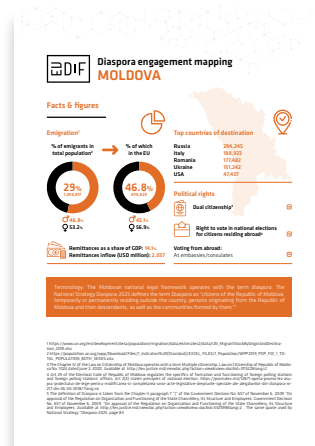
Résumé :

L'action s'est articulée autour de trois phases, à commencer par une évaluation des besoins sectoriels et un profilage de la diaspora universitaire, suivis par l'élaboration de lignes directrices pour la création d'un centre de co-working et le pilotage des transferts de compétences de la diaspora dans les secteurs de l'éducation et de la recherche.

Comment :

- Évaluation des besoins sectoriels en matière d'expertise
- Enquête et entretiens/groupes de discussion pour identifier les profils pertinents dans la diaspora universitaire moldave qui peuvent s'engager dans des transferts de connaissances
- Feuille de route pour la mise en place d'un modèle de co-working dans les secteurs de l'éducation et de la recherche en Moldavie
- Phase de pilotage : Transferts de compétences de la diaspora dans les secteurs de l'éducation et de la recherche

Fiche pays



Fiche d'action

Diaspora Professionals 4 Development

Piloting diaspora mobilisation schemes in the education and research sectors in Moldova

ACTION BARS

- Beneficiary:** BRD
- Partner:** BRD
- Duration:** 12 months
- Start date:** 1st of January 2024
- End date:** 31st of December 2025

MAIN FEATURES

- Empowering high-level diaspora professionals to make a strategic priority for their home country.
- Supporting the development of diaspora professionals in the education and research sectors.
- Supporting the development of diaspora professionals in the education and research sectors.
- Supporting the development of diaspora professionals in the education and research sectors.

Quelles sont les prochaines étapes ?

Les trois pays envisagent de reproduire les exercices de profilage dans d'autres pays de destination stratégiques et/ou de poursuivre le travail en vue d'exploiter les compétences identifiées dans la diaspora.

- ✔ Les résultats des travaux menés à Madagascar vont maintenant alimenter la conception et la mise en œuvre d'une nouvelle initiative, TATsoroka ho an'ny Diaspora (TADY), financée par l'Agence française de développement (Afd). Les résultats peuvent également servir de base à un exercice plus large de collecte de données sur les compétences des diasporas au niveau international (c'est-à-dire en Amérique du Nord et en Afrique), ainsi qu'à la mise en place d'un programme de transfert de compétences.
- ✔ Sainte-Lucie a exprimé le souhait de reproduire l'exercice de profilage aux États-Unis.
- ✔ Les résultats de la collecte de données effectuée dans le cadre de l'action en Moldavie sont maintenant utilisés pour identifier les membres clés de la diaspora afin de contribuer à la création d'un centre de coworking en Moldavie et de participer à un programme pilote de transfert de compétences dans l'enseignement supérieur.

Si vous êtes un gouvernement intéressé par l'approche et le soutien de l'EUDiF pour réaliser un profilage des compétences de la diaspora, n'hésitez pas à nous contacter.



L'autonomisation des autorités nationales et de la diaspora est essentielle à la réalisation d'un exercice de profilage des compétences. Le renforcement des capacités internes des MAE et la promotion de la collaboration avec la diaspora dès le départ permettent non seulement d'améliorer les compétences, mais aussi de cultiver la confiance, ce qui fait d'eux les principaux gardiens de ce processus de transformation. À Sainte-Lucie, l'extension de la formation aux membres de la diaspora basés au Royaume-Uni a été tout à fait remarquable.

- Fanny Tittel-Mosser,
Responsable de la recherche et de la gestion des connaissances, EUDiF

La valeur ajoutée de la diaspora

La confiance est au cœur de la collecte de données. Une combinaison d'experts de la diaspora et d'autres experts peut s'avérer utile pour mener à bien les exercices de collecte de données, car la dynamique liée à la confiance peut être complexe. Dans le cas de Madagascar et de la Moldavie, au moins certains des experts étaient des membres de la diaspora étudiée et des universitaires connus et reconnus dans le pays d'origine. Les experts avaient une expérience préalable dans la conduite d'enquêtes, d'entretiens et de groupes de discussion. Ils connaissaient également bien le contexte dans le pays d'origine et au sein de la diaspora. Cela a permis d'instaurer un climat de confiance et d'adapter les méthodes et le langage de la collecte de données.

Dans le cas de Sainte-Lucie, nous avons placé le développement des capacités au centre de l'exercice et reproduit la méthodologie de profilage des compétences dans une perspective d'apprentissage par la pratique. Nous avons travaillé avec une experte qui est une membre active de la diaspora de Saint-Lucie et qui a des liens étroits avec les autorités nationales. C'était la première fois qu'elle menait un exercice de profilage des compétences, et l'équipe de l'EUDiF l'a donc accompagnée sur la manière de mener toutes les étapes de la méthodologie pendant la mise en œuvre de l'action. Cela signifie que l'experte sera en mesure d'aider à reproduire un tel exercice à l'avenir et de transmettre ses connaissances aux parties prenantes concernées. Cette approche d'apprentissage par la pratique renforce la durabilité de l'action.

Les ambassades, les consulats et les organisations de la diaspora jouent un rôle clé en tant que gardiens dans les exercices de collecte de données. Cependant, ils n'ont souvent ni les compétences, ni les moyens, ni les infrastructures pour le faire. En outre, les « gardiens de la diaspora » contribuent à la tâche difficile, mais essentielle de s'assurer de l'adhésion de la diaspora et de la convaincre de partager ses données. L'embauche d'un expert « indépendant » peut aider à contourner les problèmes de confiance lorsque la diaspora est polarisée ou en opposition avec le gouvernement du pays d'origine. Il est important de tenir compte du contexte de chaque pays afin de proposer la combinaison la plus efficace de collecteurs de données.

Les 5 principales raisons pour lesquelles les communautés de la diaspora devraient être étroitement impliquées dans les exercices de collecte de données :

- Permettre l'accès à tous les segments de la diaspora.
- Accroître la crédibilité de l'étude en expliquant aux participants potentiels l'objectif et les avantages de leur participation.
- Atténuer la sensibilité politique en permettant la participation de segments de la diaspora qui pourraient être antagonistes à l'égard du gouvernement en présentant la collecte de données comme un exercice de co-appropriation bénéficiant à tous.
- Renforcer les capacités organisationnelles des organisations de la diaspora pour s'assurer qu'elles contribuent activement à la collecte de données, par exemple par une formation entre pairs au sein des organisations de la diaspora.
- Soutenir le passage des données à l'action. En étant impliquée dès le départ, la diaspora s'attendra à ce que les données soient utilisées pour un engagement ultérieur et le fera savoir.

En savoir plus



Les données sur les diasporas et les ODD

OIM (2021). [Ne laisser aucun migrant de côté : L'agenda 2030 et la désagrégation des données.](#)

Division de la statistique de l'ONU (2017). [ESA/STAT/AC.339/1 Améliorer les données sur les migrations dans le contexte de l'Agenda 2030](#)

Division de la statistique de l'ONU (2017). [Réunion du groupe d'experts des Nations unies Améliorer les données sur les migrations dans le contexte de l'Agenda 2030 Siège de New York](#) 20-22 juin 2017 Recommandations.

Exemples de profilage des compétences

OIM (2019). LINK IT, rapport sur le profil des compétences, juillet 2019. Disponible à l'adresse suivante : [Skills-Profiling-Report-July-2019-LINK-IT \(1\).pdf \(iom.int\)](#)

OIM (2018c). Cartographie de la diaspora rwandaise en Belgique. Disponible à l'adresse suivante : <https://publications.iom.int/books/mapping-rwandan-diaspora-belgium>

Randrianarisoa A. et al (2022). [Profilage des compétences de la diaspora : une méthodologie étape par étape](#) étude de cas de EUDiF, Bruxelles : ICMPD.

Randrianarisoa A. et al (2022). [Profilage des compétences de la diaspora Malagasy en France et en Suisse](#) EUDiF, Bruxelles : ICMPD (uniquement disponible en français).

Exemples de plateformes de compétences en ligne

Barbade : <https://www.foreign.gov.bb/barbados-national-registry/>

Cap-Vert : <https://dei.gov.cv/>

Côte d'Ivoire : <https://diasporacotedivoire.org/Home/index#>

Pour des exemples de cartographie

OIM (2022). [Boîte à outils pour la cartographie de la diaspora](#)

Pour des exemples de cartographies utilisant des big data

Alinejad D. et al (2018). La diaspora et les méthodologies de cartographie : tracer les connexions numériques transnationales avec des « cartes d'importance (matterring maps) ». 19(1) Global networks, 21.

OIM et NamSor (2021). [Cartographie des compétences grâce aux big data : une étude de cas de la diaspora arménienne aux États-Unis d'Amérique et en France](#)

Voir également les travaux du Harvard Growth Lab : <https://growthlab.cid.harvard.edu/videos/engaging-diasporas-around-world>

European Union Global Diaspora Facility

ICMPD
Rue Belliard 159
1040 Brussels
Belgium



www.diasporafordevelopment.eu



EU-diaspora@icmpd.org



[@diaspora4devEU](https://twitter.com/diaspora4devEU)

© - 2024 - ICMPD. Tous droits réservés.

Licence accordée à l'Union européenne sous conditions. Cette publication a été financée par l'Union européenne. Son contenu relève de la seule responsabilité de l'EUDiF et ne reflète pas nécessairement les opinions de l'ICMPD ou de l'Union européenne.

Citation: Tittel-Mosser F., (2024) Creating diaspora skills profiles. EUDiF Learning by doing publication. Brussels: ICMPD.

Financé par
l'Union européenne



Mis en œuvre par l'ICMPD